

## **ESTR-1402**

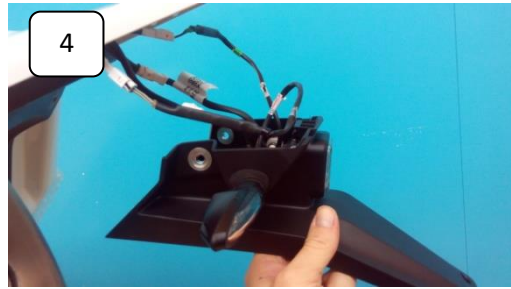
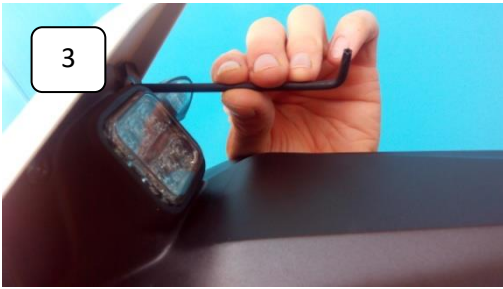
### **ESTR-1402 Portatarga regolabile Husqvarna SM 701 (2016)**



**Attenzione:** Prima di procedere alla seguente descrizione di montaggio, Evotech specifica che declina all'utente le responsabilità dovute ad un non corretto montaggio dei prodotti e al loro utilizzo improprio. E' consigliato il montaggio del nostro kit da parte di personale specializzato.

**Warning:** Before proceeding with the assembling of the product, Evotech specifies that the user is liable for any incorrect installation of the product or its improper use. We recommend the installation of the kit to qualified personnel

PICTURES:





13



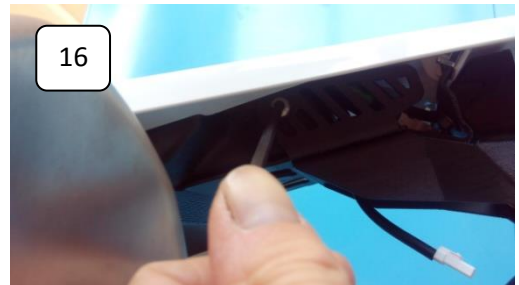
14



15



16





## ITALIANO

### FASI DI MONTAGGIO ( in riferimento alle immagini numerate):

- 1) Utilizzando una chiave torx, svitare le 4 viti sotto il parafango ed asportarlo, vedi immagine.
- 2) Togliere le 2 viti di fissaggio laterali.
- 3) Togliere le 2 viti di fissaggio sopra il fanalino posteriore.
- 4) Togliere il portatarga di serie dalla moto scollegando i cablaggi elettrici.
- 5) Utilizzando una chiave torx togliere le viti rappresentate in figura che collegano il fanalino al portatarga.
- 6) Togliere il fanalino posteriore dal supporto di serie rimuovendo le 2 viti.
- 7) Seguendo il disegno tecnico montare il kit portatarga Evotech.
- 8) Notare che il fanalino di serie della moto viene riutilizzato e montato sul portatarga Evotech.
- 9-10-11-12) Montare al banco il portatarga Evotech avvitando le due lamiera e la parte mobile con l'apposita viteria fornita nel kit, fissare il fanalino posteriore al relativo supporto come indicato in figura. Montare la parte mobile serrando i bulloni M8 e avendo cura di inserire la spina diametro 3mm che bloccherà la regolazione del portatarga a 30° dalla verticale del terreno, nel rispetto della normativa del codice della strada .
- 13) Montare ora il portatarga Evotech sulla moto, come rappresentato in figura. Ripristinare le connessioni elettriche con opportuni adattatori e controllare il corretto funzionamento dei dispositivi luminosi posteriori.
- 14) Inserire ed avvitare le viti inferiori M6x12 fornite del kit.

15) Inserire ed avvitare le viti M5 che collegano il portatarga al codino, da notare che le clips M5 vengono recuperate dal portatarga di serie.

16) Inserire ed avvitare le viti laterali M6x12 fornite del kit.

17-18) Controllare la regolazione dell'inclinazione della tabella targa secondo un angolo massimo di 30° (veicolo scarico) rispetto alla linea verticale del terreno, fissare i bulloni utilizzando chiave a brugola 6mm e chiave inglese da 13mm.

Controllare il completo e corretto fissaggio di tutta la bulloneria, il corretto funzionamento dei dispositivi luminosi ed il corretto passaggio dei cablaggi elettrici in modo che le vibrazioni della moto non danneggino quest'ultimi.

Il portatarga Evotech dispone di appositi fori diametro 8 sui lati per il montaggio di indicatori di direzione aftermarket. Tali indicatori si possono montare nelle 2 posizioni, come da immagini 17 e 18.

NB: i supporti freccia devono essere acquistati separatamente.

## **ENGLISH**

### **ASSEMBLING STEPS (make reference to the numbered images)**

1. Through an Allen key, unscrew the 4 screws placed under the mudguard. Remove them as showed in the picture.
2. Remove the two lateral fixing screws
3. Take away two screws place over the rear light.
4. Remove the original license plate holder disconnecting the wiring.
5. Through a torx wrench remove the screws as you can see from the picture. They connect the rear light to the tail tidy
6. Remove the rear light from its support loosening two screws
7. Install the new evotech kit following the instructions of technical illustration
8. Note: the original rear light could be used on the new evotech tail tidy kit.

9/10/11/12

Assemble the new evotech kit on the bench screwing two brackets and the adjustable piece by the bolts and nuts included in the kit. Place the rear light on its support as indicated in the image. Assemble the adjustable plate's support through M8 bolts and take care about the 3mm cylindrical pin. It should block the plate's inclination to 30° respect to the vertical line of the ground, according to the law.

12. Now you can fit the new evotech tail tidy on your bike as showed in the figure. Reconnect the wiring through its suitable adapters and check the right working of lighting devices.

13. Fasten the M6x12 bolts supplied in the kit, in the lower part.

14. Fasten than M5 screws that link the new plate's support to the bike's tail. Please note m5 clips are the one of the oem license plate holder.

15. Fasten the m6x12 lateral screws.

16.

17. Check the plate's inclination following what stated by the law: maximum angle of 30° respect to the vertical line of the ground. Fix the bolts using 6mm Allen key and 13mm wrench.

Check well the complete and correct fastening of all bolts, the correct working of lighting devices and the correct passage of cables. These last should be well placed to avoid their damage cause the vibrations of your bike.

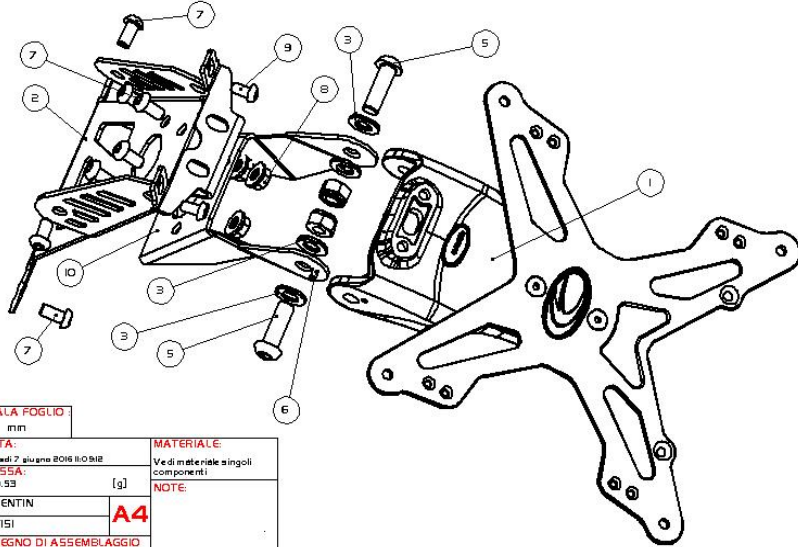
Evotech tail tidy kit has two M8 holes suitable for the assembling of aftermarket indicators lights. The indicators ( evotech indicators are not included in the kit) can be assembled in two positions as illustrated in the image n° 17 and 18.

ALLEGATO 1



N° pos	COD.PARTE/KIT	DESCRIZIONE	Q.	MATERIALE
1	EPRO00 6ENERICO	EPRO06 kit placca portatarga	1	
2	ESTR-I402-A	ESTR-I402-A staffa di supporto	1	Fe 360
3	ISO 7089 UNI 6592 DIN 125-A_A2-M8	ROSETTA PIANA M8-D16-A2	4	Acciaio inox A2-70 A151 304
4	ISO 10511 UNI 7474 DIN 985-M8pl25_inox A2	DADO NYLOCMSpl25_inox A2	2	Acciaio inox A2-70 A151 304
5	VITE ISO-7380-M6x25pl25_A2	VITE A BOTTONE ISO-7380-M6x25pl25_inoxA2	2	Acciaio inox A2-70 A151 304
6	spina cil. ISO 2388-UNI 1707 d3 L6_inox A1	spina cil. ISO 2388-UNI 1707 d3 L6_inox A1	1	Acciaio inox A1 DIN 14305 (X5CrNi1518-9)
7	VITE ISO-7380-M6x12pl_A2	VITE TBCCE ISO-7380-M6x12pl_A2	8	Acciaio inox A2-70 A151 304
8	DADO ISO 4162 UNI 6923 M6pl_inox A2	DADO FLANGIATO ISO 4162 M6pl_FeZn 86s	4	Acciaio inox A2-70 A151 304
9	VITE ISO-7380-M5x10p O.8_A2	VITE TESTA A BOTTONE ISO-7380-M5x10p O.8_A2	2	Acciaio inox A2-70 A151 304
10	ESTR-I402-B	ESTR-I402-B supporto	1	Fe 360

N.POS	Quant.	Coppie di serraggio consigliata (Nm)
4	2	14,5
5	2	15
7	8	6
8	4	8,5
9	2	3,1



<b>EVOTECH</b>		SCALA FOGLIO 1:2 mm	DATA: 14/08/2016 8:00:02	MATERIALE: Ve di materiale ai singoli componenti.
evotech s.r.l. via di Borgo 14, 38059 Villa Agnada -TN- ITALY P.IVA 0558202026 Tel. 0461/780184 Fax 0461/782707		PROGETTISTA: MIRKO TRENTIN email riferimento: info@evotech-rc.it	MASSA: 520,53 [g]	NOTE:
Per le COPIE DI SERRAGGIO non direttamente specificate fare riferimento alla tabella generale disponibile sulla home page del sito <a href="http://www.evotech-rc.it">www.evotech-rc.it</a> nella sezione download.		APPROVATORE: MATTEO TISI	MIRKO TRENTIN MATTEO TISI	<b>A4</b>
DESCRIZIONE:	N° FOGLIO: Foglioli	DI: 2	ODD ASSIEME	REVISIONE:
ESTR-I402 kit portatarga			ESTR-I402	



